

Comment faire des économies d'énergie à la maison ? Focus sur l'électroménager

Alors que la consommation d'électricité des ménages français ne cesse d'augmenter, les appareils électroménagers de dernière génération permettent de réaliser de réelles économies d'énergie. Si l'on adopte également quelques bons réflexes et bonnes habitudes, la facture énergétique s'allège réellement !

1

Des appareils moins énergivores

Aujourd'hui, **95 %** des ménages français ont un réfrigérateur et un lave-linge. Si les appareils électroménagers apportent des services et du confort, ils sont également consommateurs d'énergie et font monter la facture d'électricité. L'ADEME soutient une étude menée par Tipten sur les ventes de produits blancs, à l'échelle européenne, afin de suivre les évolutions et tendances du marché, et de mesurer l'impact réel des innovations technologiques dans le secteur de l'électroménager.

Les résultats prouvent que les biens d'équipements des classes énergétiques les plus performantes permettent aux ménages de réaliser de réelles économies.

REFRIGERATEURS

- **25 %** de consommation d'énergie en 10 ans pour les réfrigérateurs

Les coûts totaux pour les consommateurs (prix d'achat + frais d'électricité) ont ainsi reculé de **13 %** (à 985 euros), et jusqu'à **18 %** en France.

L'Europe bénéficie donc d'un important potentiel d'économie d'électricité. Ainsi, si tous les réfrigérateurs vendus en 2014 avaient été de la classe A++, ils auraient permis d'économiser **7800 GWh** sur leur durée de vie.



LAVE-LINGE

En 2014, environ **50%** des lave-linge vendus étaient classés A+++

Aujourd'hui, tous les lave-linge mis sur le marché en Europe sont classés A+ et mieux.

Ces appareils sont efficaces notamment du fait de leur grande capacité. Les modèles les plus récents adaptent en effet leur consommation d'eau et d'énergie de manière optimale à la quantité et au type de linge pour tous les programmes.



SECHE-LINGE

42% des sèche-linge vendus en Europe sont équipés d'une pompe à chaleur



L'énorme potentiel d'économies réside dans les sèche-linge à pompe à chaleur.

Ils ne représentaient que **13%** de l'ensemble des sèche-linge en France. Pourtant, malgré des prix d'achat supérieurs, les sèche-linge à pompe à chaleur sont rentables pour les consommateurs : si l'on tient compte des coûts totaux (prix d'achat + frais d'électricité), **ces sèche-linge classés A++ sont le choix de le moins coûteux pour les consommateurs français.**

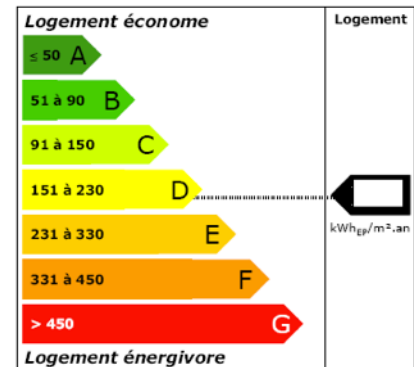
2

Comment choisir ses appareils électroménagers ?

Utiliser l'étiquette énergie

L'étiquette énergie vous donne une indication sur la performance énergétique et la consommation d'eau des appareils électroménagers. Testé en laboratoires selon les normes, la réelle consommation dépend du consommateur et de l'utilisation qu'il en fait. Les classes de performances énergétiques varient de A+++ pour les appareils les plus performants à D ou G selon les étiquettes, pour les moins performants.

Elle renseigne également, en fonction du type de matériel, sur la capacité des appareils, la consommation d'énergie annuelle, la consommation d'eau annuelle, la classe d'efficacité de séchage ou d'essorage, la durée d'un cycle standard, la performance de condensation (pour les sèche-linge concernés) et le bruit.



Vérifier la garantie et les possibilités de réparation

Assurez-vous que les appareils bénéficient d'une bonne garantie réparation.

Privilégiez ceux qui sont démontables pour faire face à une éventuelle panne après expiration de la garantie.

Le réfrigérateur et le congélateur

Le **réfrigérateur** et le **congélateur** sont les deux seuls appareils électroménagers qui fonctionnent en permanence. Il est donc d'autant plus important d'opter pour un appareil économe en énergie. Un réfrigérateur de classe A+++ consomme en moyenne moitié moins d'électricité qu'un appareil classé A+.

Attention également aux réfrigérateurs américains. Ils distribuent des glaçons, mais consomment trois fois plus d'énergie qu'un appareil classique.



Le lave-linge & sèche-linge



Pour le **lave-linge**, optez pour un modèle dont la capacité correspond à vos besoins. La charge moyenne d'une machine est de 4 kg. Inutile de s'équiper d'un modèle de 9 kg si vous n'en avez pas l'usage. La consommation d'énergie réelle d'un lave-linge est définie par de nombreux facteurs, tels que le nombre de cycles de lavage, le choix du programme et de la température de l'eau, la quantité et le type de linge. Utiliser les cycles Eco ou standard même s'ils sont plus longs ils consomment moins que les cycles courts pour la même quantité de linge.

De même, préférez un **sèche-linge** à évacuation, moins énergivore qu'un modèle à condensation. Mais attention au raccordement de l'air humide à l'extérieur pour ne pas dégrader la qualité de l'air du logement par un apport excessif d'humidité.

3

Trucs et astuces pour plus d'économies

Après l'acquisition d'appareils performants sur le plan énergétique, il est également possible d'alléger encore sa facture d'électricité grâce à l'adoption de bonnes habitudes d'utilisation.

REFRIGERATEURS

=> Le placer au bon endroit

Réservez-lui un emplacement loin du four ou du radiateur, et le moins ensoleillé possible. Ne l'installez pas dans un local non chauffé comme une cave ou un garage.



Chaque appareil de froid (réfrigérateur et congélateur) est conçu pour bien fonctionner dans une certaine fourchette de températures ambiantes, c'est ce que l'on appelle la classe climatique (elle figure sur la documentation technique et à l'intérieur de l'appareil, souvent derrière le bac à légumes).

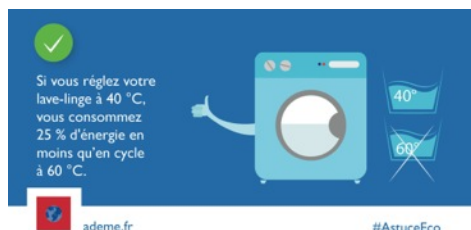
=> L'utiliser de façon économe

N'ouvrez pas les portes de vos réfrigérateurs et congélateurs trop longtemps et trop souvent. N'y placez pas les plats encore chauds.

LAVE-LINGE

=> Éviter de laver le linge à haute température

Il n'est pas toujours nécessaire de laver le linge à haute température. Si vous réglez votre lave-linge à 40 °C, vous consommez 25 % d'énergie en moins qu'en cycle à 60 °C.



=> Bien remplir le tambour

Ne faites pas tourner votre machine si elle n'est pas pleine. En multipliant les cycles de lavage, vous multipliez votre consommation électrique.

SECHE-LINGE

=> Avec une consommation d'environ **350 kWh par an**, le sèche-linge est un équipement très énergivore. Essorez bien votre linge dans la machine à laver. L'essorage reste moins énergivore qu'un sèche-linge qui tourne longtemps.

=> Quand c'est possible, profitez de l'air libre ou d'un local bien ventilé pour faire sécher votre linge : c'est très rentable...



Retrouver toutes les [#AstuceEco](#) de l'ADEME sur notre [Twitter](#)



Service de presse ADEME

Tel : 01 58 47 81 28 / e-mail : [Service de presse ADEME](#)

[Blog](#) / [Twitter ADEME](#) / [Twitter Eco-Citoyens](#)

L'ADEME EN BREF

L'Agence de l'Environnement et de la Maîtrise de l'Energie (ADEME) participe à la mise en œuvre des politiques publiques dans les domaines de l'environnement, de l'énergie et du développement durable. Afin de leur permettre de progresser dans leur démarche environnementale, l'agence met à disposition des entreprises, des collectivités locales, des pouvoirs publics et du grand public, ses capacités d'expertise et de conseil. Elle aide en outre au financement de projets, de la recherche à la mise en œuvre et ce, dans les domaines suivants : la gestion des déchets, la préservation des sols, l'efficacité énergétique et les énergies renouvelables, la qualité de l'air et la lutte contre le bruit.

L'ADEME est un établissement public sous la tutelle du ministère de l'écologie, du développement durable et de l'énergie et du ministère de l'éducation nationale, de l'enseignement supérieur et de la recherche. www.ademe.fr